

*Изчезващото*  
**религиозно културно**  
**наследство**

*Благовест Петров*  
УниБИТ

**Виртуална авторска фотоизложба**

**09.12.2020**

Винаги съм се вглеждал в християнските обекти из България - забравени, не от Бога, а от хората, от регионалните църковни и музейни институции. В тях има нещо привличащо, нещо натурално. Някаква особена аура. Но и забвение!

Това, което ме шокира в посочените примери, малка извадка от наличните, е, че всички те са обявени за паметници на културата. Някой е оценил тяхната историческа важност, а музеите и епархиите знаят за тях. Но въпреки това старините остават на заден план пред новопостроените храмове.

За радост има и положителни примери – възстановени и реставрирани културни ценности. Това дава надежда, че все някой и някога ще възвърнат паметта за изгубената в бурените вяра.

С настоящата изложба искам да покажа отблизо тези християнски паметници на съвременниците. И не само, за да им дам повод за гордост, а за да подбудя тяхната загриженост и да ги подтикна към активност. Преди да е станало късно!

*Благовест Петров*  
декември 2020

**Еленска базилика**  
*Св. Илия*  
**(IV в.)**

*Пирдон*

- **Раннохристиянската базилика „Св. Илия“, известна като Еленска базилика:**
  - ✓ се намира на около 3 км от Пирдоп, в местн. Еленско
  - ✓ е сред малкото в България, които са защитени с крепостна стена
  - ✓ била е действаща в продължение на повече от 11 века
  - ✓ интересът към нея датира от 90-те год. на XIX в.
  - ✓ разкопавана през 1913 и 20-те год. на XX в.











**Базилика**  
*Св. Георги*  
**(IV – V в.)**

*с. Ломец*

- **Раннохристиянската базилика „Св. Георги“:**
  - ✓ е разположена между селата Ломец и Дълбок дол, в местн. Гергьова черква
  - ✓ паметник от раннохристиянския период
  - ✓ недвижима културна ценност от национално значение (2015)
  - ✓ разрушена по време на хунските нашествия през втората половина на V в.
  - ✓ вероятно използвана през Средните векове
  - ✓ част от крепостта „Состра“



# Писаната църква (V – VI в.)

*Разлог*

- **„Писаната църква“ е:**
  - ✓ разположена в подножието на Северен Пирин, в местн. Бетоловото
  - ✓ археологически обект с две вписани църкви: раннохристиянска базилика (V-VI в.) с манастирска сграда и триконхална църква (XIII в.)
  - ✓ била действаща за 10 века
  - ✓ малка еднокорабна и едноапсидна
  - ✓ при разкопки около храма са намерени кръст от XI в. и 4 гроба
- трите църкви в местността – Писаната, Бялата и „Св. Никола“, свидетелстват за наличие на голямо селище от времето на Второто българско царство (XII в.)



**Храм**  
*Св. Параскева*  
**(Х В.)**

*Пришорско*

- **Средновековната църква „Св. Параскева“:**
  - ✓ се намира на брега на едноименния залив, северно от Приморско
  - ✓ в близост до скалното светилище Бегликташ
  - ✓ около църквата са открити следи от други постройки и аязмо
  - ✓ вероятно е била част от средновековен манастир с патрон Св. Параскева (Петка)
  - ✓ била е действаща 7 века
  - ✓ има предание, че е създадена по времето на цар Симеон I и за действието на четата на Вълчан войвода в околностите ѝ





**Храм**  
*Св. Погор*  
**(XI – XIV в.)**

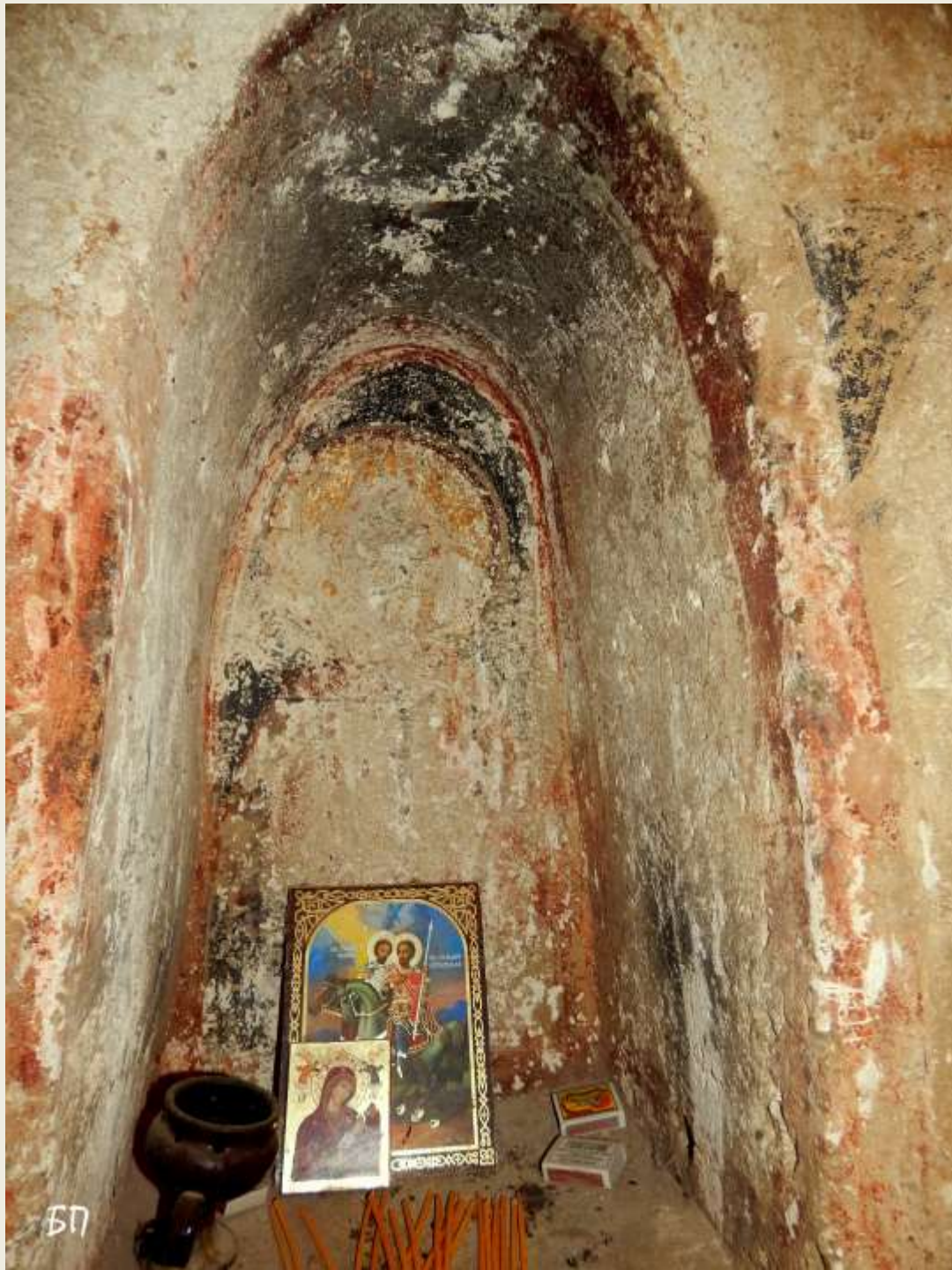
*Бодшево*

- **Църквата „Св. Тодор“:**
  - ✓ намира се до гр. Бобошево, откъм с. Скрино
  - ✓ архитектурно-художествена културна ценност с национално значение (1972)
  - ✓ сред най-старите сред църквите у нас от т.нар. свободен кръст
  - ✓ два слоя стенописи, от които са запазени сцените „Тайната вечеря“, „Умиване на нозете“, „Предаване на Христа от Юда“ и др.
  - ✓ вероятна връзка с храмовете в съседното с. Вуково („Св. Петка“ и „Св. Никола“) от XVI в.
  - ✓ по план и архитектура е сходна със средновековните църкви „Св. Георги“ в кв. Колуша, Кюстендил, и „Св. Никола“ в Сапарева баня
  - ✓ през 1962-2010 г. е „опакована“ с дървен скелет с оглед на предстояща реставрация
  - ✓ през 2010 г. защитното съоръжение рухва върху сградата









БП









ΒΠ





**Митрополитска църква**  
*Св. Никола*  
**(XII – XIII в.)**

*Мелник*

- **Митрополитската църква „Св. Никола“:**
- ✓ се намира южно от Мелник, в централната част на едноименен хълм
- ✓ в края на XIII в. става епископска, а до XVIII в. е била митрополитска църква
- ✓ през XIX в. около нея се развива манастир
- ✓ стенописите са от XII-XIV в. и с изключително висока художествена стойност
- ✓ част от тях се съхраняват в НАИМ-БАН
- ✓ редки изображения на ръкополагането на св. ап.Яков за епископ на Йерусалим от Отците на Църквата, на Видението на св. Петър Александрийски
- ✓ още през 1929 г. се е намирала в руини



**Храм**  
*Св. св. Козма и Дамьян*  
**(XIV в.)**

*с. Морвогол*



- **Църквата „Св. св. Козма и Дамян“:**

- ✓ намира се до с. Мърводол, Обл. Кюстендил, в дере, до старите селски гробища
- ✓ архитектурно-художествена културна ценност от национално значение (1972 г)
- ✓ кръстокуполен план
- ✓ запазена апсида, достигаща до подпокривния корниз, останалата част е силно разрушена
- ✓ стенописите са напълно унищожени







**Храм**  
*Св. Никола*  
**(XIV в.)**

*Калотина*

- **Средновековната църква „Св. Николай“:**
  - ✓ се намира при старите гробища на Дивина махала на граничното с. Калотина
  - ✓ недвижима културна ценност от национално значение (1977)
  - ✓ била е действаща до края на XIX в.
  - ✓ изградена е през XIV в., най-вероятно по времето на цар Иван Александър
  - ✓ има забележителни стенописи в наоса и притвора, силно увредени понастоящем – на Иисус Христос и на Страшния съд
  - ✓ част от тях са пренесени в НАИМ-БАН



"Св. Никара" - 146. - Каромуна



Старинна църква  
СВ. НИКОЛА  
от времето на  
цар ИВ. АЛЕКСАНДЪР  
(1331-1371)

СТАРИННА ЦЪРКВА  
СВ. НИКОЛАЙ

от времето на  
цар ИВ. АЛЕКСАНДЪР  
/ 1331-1371 /







БП

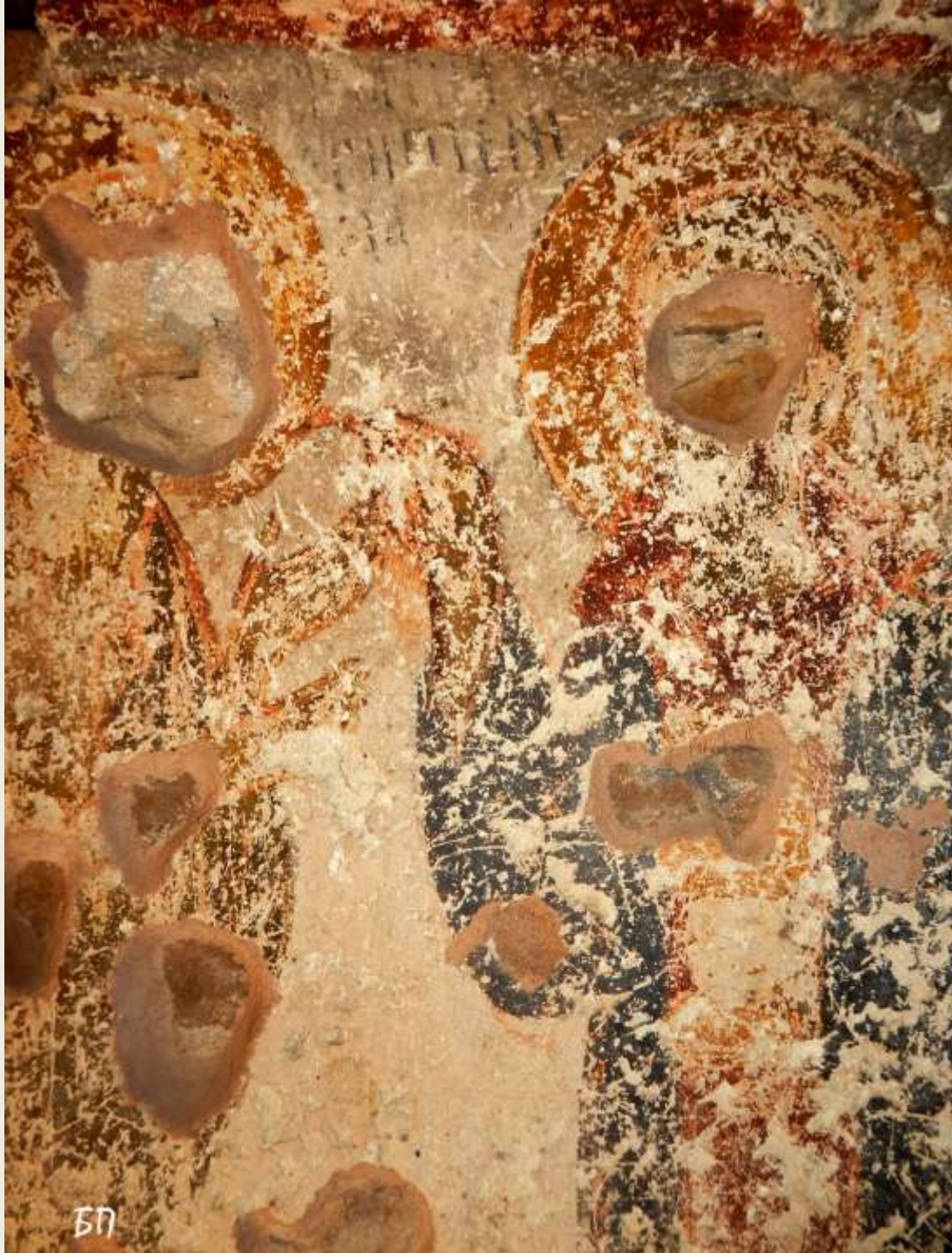




Handwritten text in a script, likely Georgian, located on the chest of the central figure. The text is partially obscured by damage and is difficult to read, but appears to be a name or title.







ΕΠ